

**FACULTAD DE MEDICINA.  
LICENCIATURA EN PSICOLOGÍA  
GÓMEZ PALACIO, DGO.**

**Ing. Gerardo Calderón Ríos  
Ing. Israel C. Vera Orozco  
L. Psic. Ivonne Enriquez Soria**

## ÍNDICE

INTRODUCCIÓN.....	3
OBJETIVO Y FINALIDAD.....	4
IMPLEMENTACIÓN.....	5
PLATAFORMA DEL SISTEMA DE SEGUIMIENTO DE EGRESADOS .....	6
CONCLUSIONES DE LA ETAPA PRELIMINAR .....	7
INFORMACIÓN OBTENIDA .....	8
I. OPINIÓN SOBRE EL PLAN DE ESTUDIOS .....	9
II. RECOMENDACIONES SOBRE EL NIVEL PROFESIONAL .....	10
III. OPINIÓN SOBRE LA ORGANIZACIÓN ACADEMICA .....	11
IV. OPINIÓN SOBRE LA ORGANIZACIÓN DE LA UJED.....	13
V. SATISFACCIÓN DE SERVICIOS DE LA UJED.....	14
VI. OPINIÓN SOBRE LOS CONOCIMIENTOS Y HABILIDADES APRENDIDOS ..	16
VII. ENCUESTA DE SATISFACCIÓN .....	17

## INTRODUCCIÓN

A través del sistema de seguimiento de egresados se pretende obtener información real acerca de las actividades en las que se desempeñan los pre-egresados y egresados de la UJED, entre las que se encuentran el grado de empleabilidad que alcanzan, los salarios que perciben, cuántos laboran de manera independiente, cuántos en sus especialidades, el nivel de preparación recibido, la relación entre la formación recibida y los requerimientos para el desempeño de las tareas profesionales, etc.

### **OBJETIVO Y FINALIDAD**

El objetivo es obtener y sistematizar la información de los pre-egresados de la UJED, en aspectos que permitan realizar inferencias sobre la pertinencia y suficiencia de las carreras profesionales que componen la oferta educativa de la UJED, así como de la formación impartida en dichos centros educativos. Lo anterior con la finalidad de mejorar permanentemente y lograr una oferta de educación superior acorde a los requerimientos del mercado laboral y en correspondencia con las potencialidades y ejes de desarrollo de las localidades y regiones.

## IMPLEMENTACIÓN

Por la importancia que reviste el Seguimiento de Egresados, se planeó una etapa preliminar en la que se elaboraron los instrumentos de captura de la información y su aplicación con fines de validación, iniciando al mismo tiempo con el diseño y prueba de un software que permita la sistematización y proceso de la información. En ésta etapa preliminar se aplicó el Instrumento de captura de información de los pre-egresados, iniciando, con el semestre "A" del año 2011.

El software diseñado, prevé la alimentación de la información directamente desde la fuente que son los pre-egresados, teniendo la administración del sistema en la Dirección de Vinculación y Desarrollo Empresarial, es oportuno mencionar que para llegar a este tipo de funcionamiento, fue necesario realizar un proceso de sensibilización a los estudiantes (futuros egresados) y a los responsables de las Unidades Académicas. A pesar de esta sensibilización, los estudiantes no son ubicados con facilidad debido a que siendo su último semestre se encuentran haciendo prácticas. Servicio Social. etc., por lo que es difícil aplicar el formato de encuesta o motivarlos a responder el instrumento de captura de información en línea.

Sin embargo, la importancia y necesidad de contar con este sistema amerita todos los esfuerzos que se requieran para lograr el objetivo.

Cabe señalar que el software del sistema de seguimiento de egresados, se encuentra en uno de los servidores con que cuenta la UJED, realizando respaldos semanales a fin de garantizar el resguardo de la información generada.

## **PLATAFORMA DEL SISTEMA DE SEGUIMIENTO DE EGRESADOS**

El sistema informático de seguimiento de egresados cuenta con una plataforma, un software específico que permite el almacenamiento de la información, de acuerdo a los parámetros establecidos, esto facilita el procesar la información con que se dispone de manera que los resultados son obtenidos oportuna y fácilmente.

Una de las ventajas principales del software es que está diseñado para registrar información directa de los egresados de la UJED y en un futuro no muy lejano la de los empleadores, es decir las empresas o instituciones en las que ellos se encuentren laborando, lo cual se espera lograr, aproximadamente, a lo largo de 2 años.

Actualmente se tiene en la base de datos la información que se obtuvo en la etapa preliminar en la que como se mencionó se evaluó el instrumento de captura y las estrategias de promoción y localización de pre – egresados, la cual se presenta en dos partes que son:

**Parte I:** Información general, referida a las preguntas de la encuesta respondidas por todos los entrevistados y analizada de manera conjunta, es decir, sin importar Unidad Académica ni Programa Académico.

**Parte II:** Información por carreras profesionales seleccionadas como muestra de prueba o validación del instrumento, presentando la información como un análisis de cada pregunta y los resultados para cada carrera profesional.

### **PARTE I**

#### **Información general**

La información y análisis que en esta parte se presenta, corresponde a la proporcionada por los pre-egresados de las diferentes Unidades Académicas consideradas en ésta etapa preliminar. Asimismo, se debe señalar que del total de pre-egresados que respondieron la encuesta, no todos contestaron la totalidad de las preguntas, por cuanto, esto depende del interés o preferencia del egresado en responder determinadas preguntas del cuestionario, lo anterior no afecta el resultado, ya que la información está referida a las respuestas en cada pregunta de la encuesta aplicada, mostrando los resultados en términos porcentuales, los cuales han sido obtenidos en función del total de respuestas en esa pregunta.

### CONCLUSIONES DE LA ETAPA PRELIMINAR

1. El sistema prevé la alimentación de la información de egresados y próximamente de los empleadores, directamente por los actores del proceso, sin embargo, sería conveniente contar con un encargado de seguimiento de egresados en cada unidad académica ya que se requiere de un trabajo de sensibilización y compromiso, lo cual precisa de la presencia de un representante en las diferentes Unidades Académicas que permita una eficiente localización de los pre-egresados, para generar la información suficiente.
2. El presente informe ha sido elaborado sobre la base de la información con la que a la fecha se ha ingresado al sistema, de los pre-egresados del semestre "A" del 2011, los resultados presentados están en base a las respuestas obtenidas.

### INFORMACIÓN OBTENIDA

De la información obtenida se puede destacar que el promedio de edad a la que egresan nuestros estudiantes es de 24.2 años y que el 72.4% de quienes egresaron en este año (hasta el semestre "A") ingresaron a la UJED en el año de 2007, el 18.4% ingresaron en el 2006, el 5.3% y el 3.9% restante en años anteriores a 2004.

Otro dato interesante obtenido de la información que fortalece la imagen de nuestros estudiantes, es el que el promedio de años para cursar su carrera es de 4.7 años, misma que se fortalece al conocer que el 30% de los encuestados también trabajan al mismo tiempo que estudian.

Un dato que pudiera indicarnos un buen grado de aceptación en la sociedad es el hecho de que el 88% de los encuestados consideraron a la UJED como su opción de preferencia.

Como datos complementarios podríamos comentar que el 92% de los encuestados son solteros, que el 76% son mujeres.

Con respecto a sus expectativas al finalizar sus estudios, se puede decir que el 27% piensa en seguir sus estudios, el 31% desea trabajar y seguir estudiando, el 37% sólo piensa en trabajar al terminar y el 5% restante tiene otras expectativas al finalizar sus estudios.



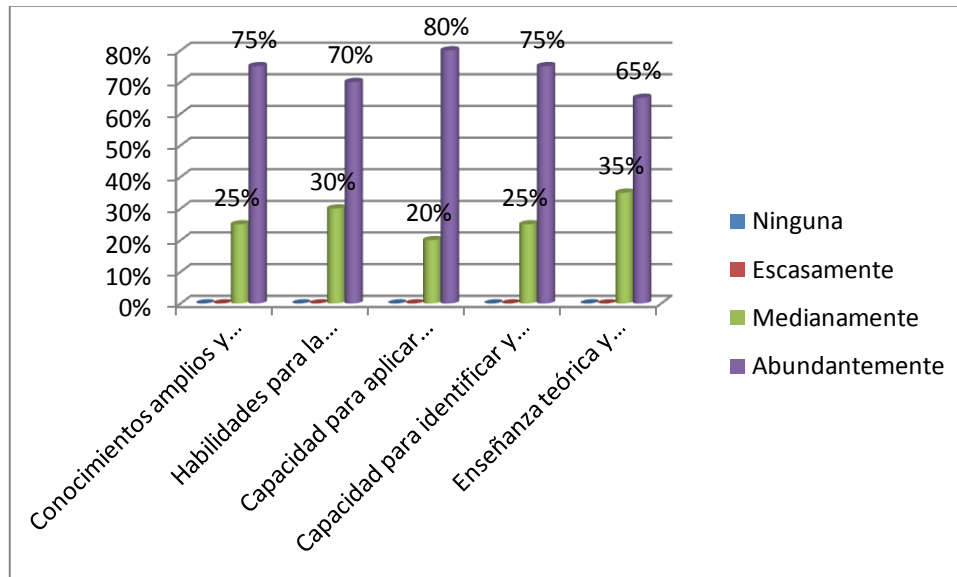
I. OPINIÓN SOBRE EL PLAN DE ESTUDIOS

Tiene por objetivo conocer la percepción que los pre-egresados tienen sobre los conocimientos y habilidades que el plan de estudios de la carrera les proporcionó durante su estancia en la institución.

**Pregunta realizada:** ¿En qué medida el plan de estudios le proporcionó lo siguiente?

	Ninguna	Escasamente	Medianamente	Abundantemente
Conocimientos amplios y actualizados de los principales enfoques teóricos de la disciplina	0%	0%	25%	75%
Habilidades para la búsqueda de la información	0%	0%	30%	70%
Capacidad para aplicar conocimientos	0%	0%	20%	80%
Capacidad para identificar y solucionar problemas	0%	0%	25%	75%
Enseñanza teórica y metodológica	0%	0%	35%	65%

**Tabla 1.1. Tabulador de datos obtenidos.**



**Fig. 1.2 Gráfica demostrativa de la tabla 1.1.**

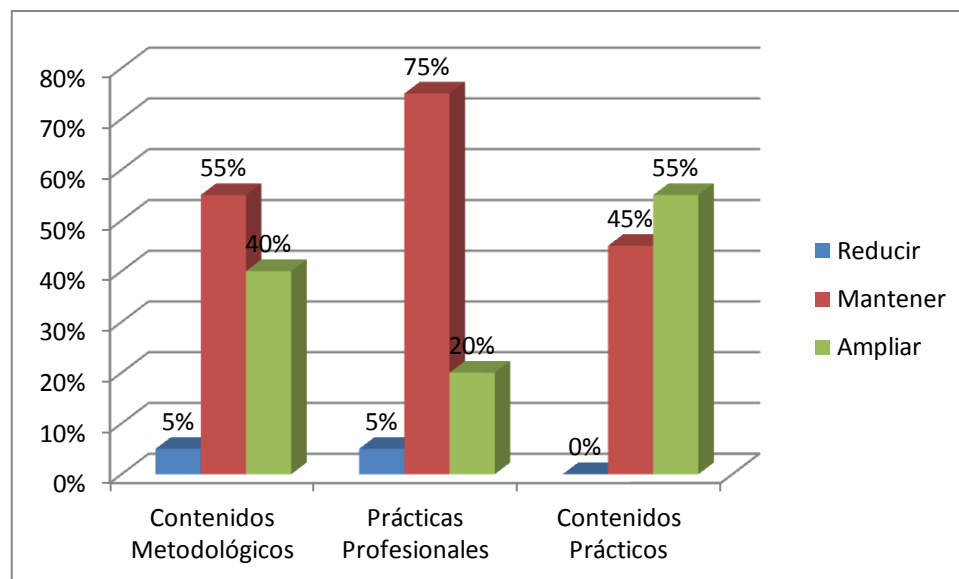
## II. RECOMENDACIONES SOBRE EL NIVEL PROFESIONAL

Esta categoría fue destinada para visualizar las sugerencias que los alumnos a egresar realizan con el objetivo de retroalimentar a la institución sobre las áreas de oportunidad que se pueden mejorar y con ello optimizar los contenidos práctico – metodológicos y las prácticas profesionales.

**Pregunta realizada:** ¿Qué sugeriría al plan de estudios que cursó?

	Reducir	Mantener	Ampliar
Contenidos Metodológicos	5%	55%	40%
Prácticas Profesionales	5%	75%	20%
Contenidos Prácticos	0%	45%	55%

**Tabla 2.1. Tabulador de datos obtenidos.**



**Fig. 2.2 Gráfica demostrativa de la tabla 2.1.**

III. OPINIÓN SOBRE LA ORGANIZACIÓN ACADÉMICA

Tiene por objetivo conocer la percepción que los pre-egresados tienen sobre la manera en que los docentes se desempeñan en sus funciones académicas.

**Pregunta realizada:** Especifique en que porcentaje los docentes de la carrera que cursó cumplían con las siguientes condiciones.

	De 0 a 25%	De 26 a 51%	De 52 a 75%	De 76 a 100%
Conocimiento amplio de la materia	0%	0%	15%	85%
Asistencia de los docentes a la impartición de clases	0%	5%	40%	55%
Evaluación objetiva de los trabajos escritos y exámenes	0%	0%	30%	70%
Motivación a los alumnos a realizar trabajos fuera de la clase	0%	0%	45%	55%

Tabla 3.1. Tabulador de datos obtenidos.

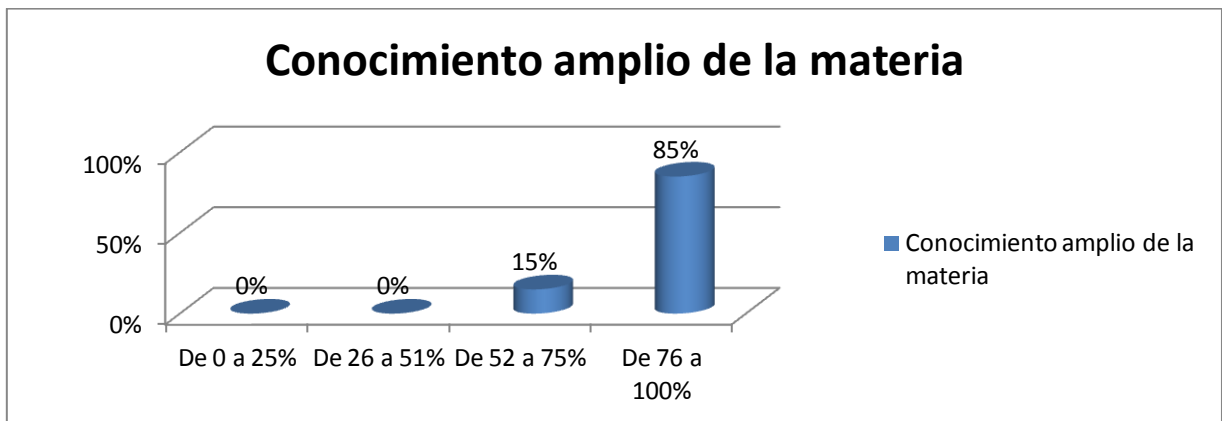


Fig. 3. 2 .1. Gráfica demostrativa de la tabla 3.1.

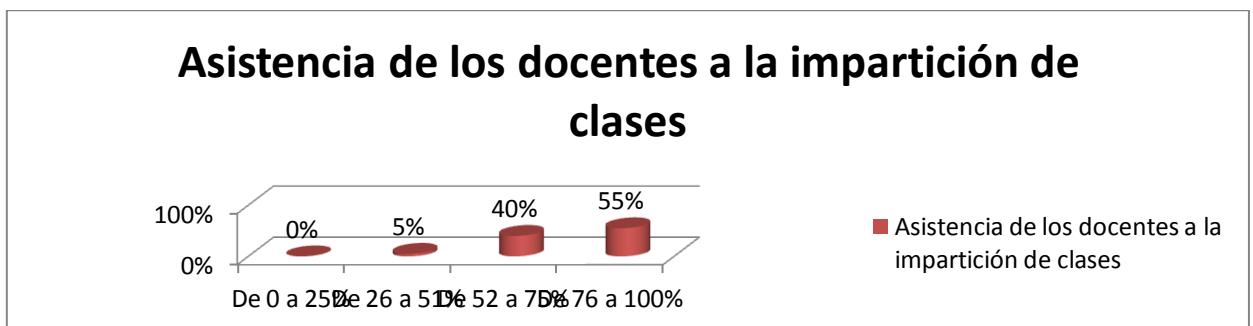


Fig. 3. 2. 2. Gráfica demostrativa de la tabla 3.1.

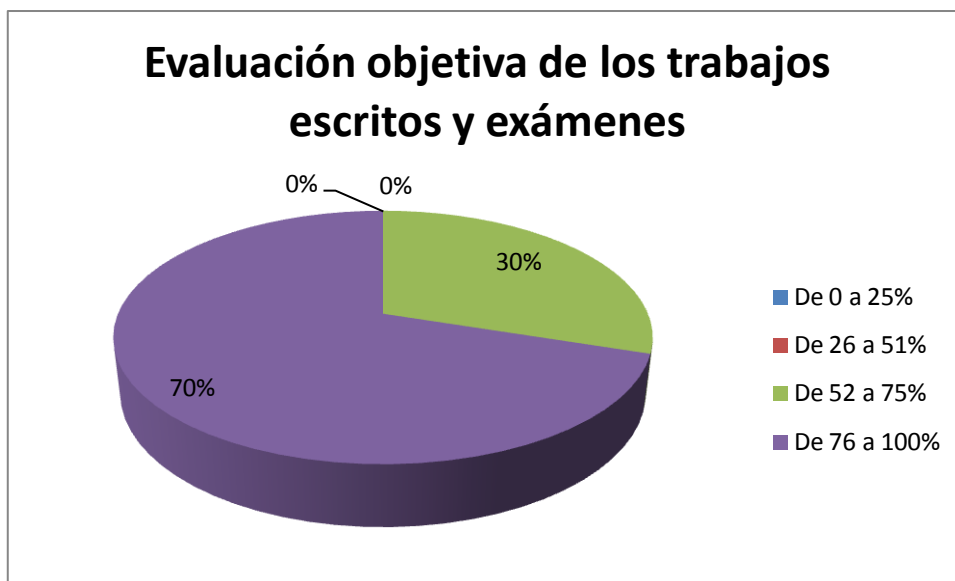


Fig. 3. 2. 3. Gráfica demostrativa de la tabla 3.1.



Fig. 3. 2. 4. Gráfica demostrativa de la tabla 3.1.

IV. OPINIÓN SOBRE LA ORGANIZACIÓN DE LA UJED

Tiene por objetivo conocer la percepción que los alumnos de pre – egreso se han ido formando sobre los servicios brindados en la unidad académica durante su estancia en ella.

**Pregunta realizada:** Especifique como fueron los servicios que se le proporcionaron en el transcurso de la carrera.

	Mala	Regular	Buena	Muy Buena
Disponibilidad del material bibliográfico y didáctico	10%	35%	55%	0%
Atención del personal encargado de cada área	10%	40%	50%	0%
Acceso y equipamiento de laboratorios	5%	40%	55%	0%
Condiciones de aulas, laboratorios y sanitarios	15%	45%	40%	0%
Limpieza de la infraestructura	15%	45%	40%	0%

Tabla 4.1. Tabulador de datos obtenidos.

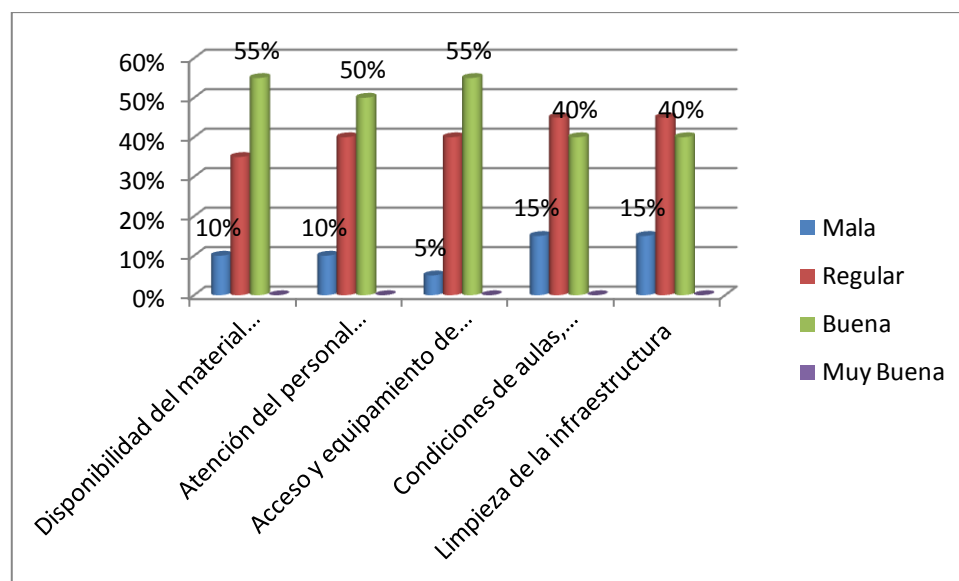


Fig. 4.2 Gráfica demostrativa de la tabla 4.1.

**V. SATISFACCIÓN DE SERVICIOS DE LA UJED**

Tiene por objetivo conocer la manera en que los servicios que presta la Universidad hacia las necesidades de los alumnos que se vieron beneficiados durante su estancia en la unidad académica.

	Completamente Satisfecho	Regularmente Satisfecho	Poco Satisfecho	Nada Satisfecho
¿Qué tan satisfecho estas con el plan de estudios y programa de estudios ofrecidos por la UJED?	85%	15%	0%	0%
¿Qué tan satisfecho estas con el nivel académico de los profesores de la UJED?	70%	30%	0%	0%
¿Qué tan satisfecho estas con la atención docente fuera del aula? (tutorías, actividades extracurriculares, etc.)	65%	20%	15%	0%
¿Qué tan satisfecho estas con los servicios administrativos de la UJED?	50%	35%	15%	0%
¿Qué tan satisfecho estas con el ambiente de la UJED?	60%	30%	10%	0%
¿Qué tan satisfecho estas con el ambiente externo que rodea el plantel? (vigilancia, servicios públicos, ubicación)	10%	55%	20%	15%
¿Qué tan satisfecho estas con el equipo? (audiovisual, de cómputo, bibliográfico, etc.)	50%	45%	5%	0%
¿Qué tan satisfecho estas con la infraestructura con la que cuenta el plantel? (aulas, laboratorios, talleres, auditorios, deportiva, etc.)	50%	40%	10%	0%
¿Qué tan satisfecho estas con la vinculación del plantel con su entorno? (instituciones de educación superior, investigación, sector productivo, comunidad)	30%	65%	5%	0%

**Tabla 5.1 Tabulador de datos obtenidos.**

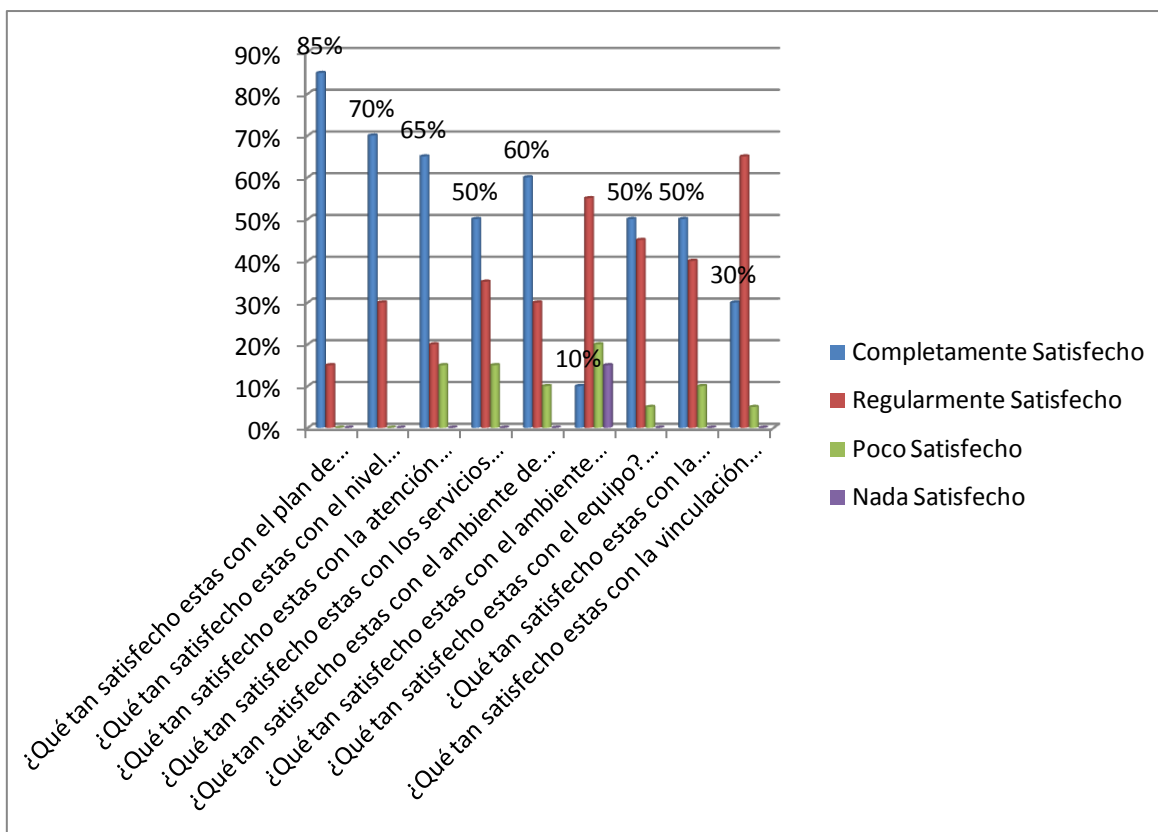


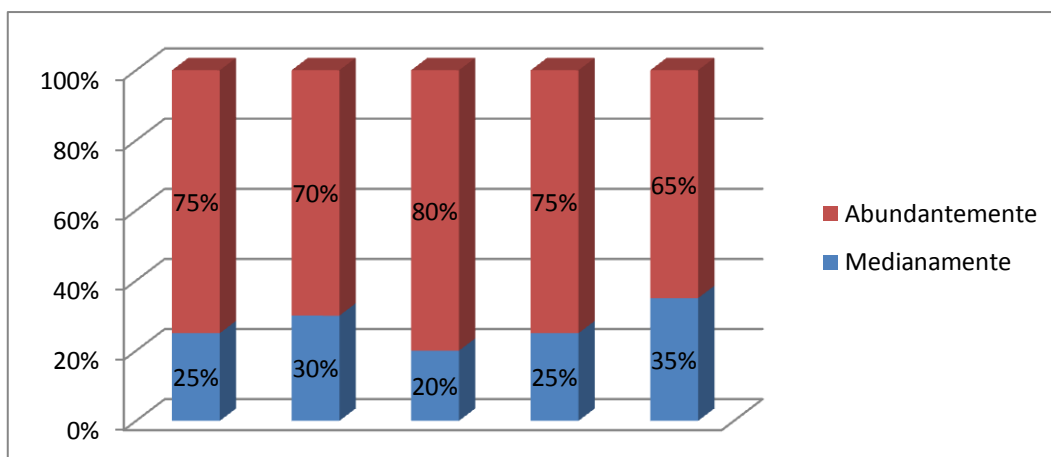
Fig. 5.2 Gráfica demostrativa de la tabla 5.1.

**VI. OPINIÓN SOBRE LOS CONOCIMIENTOS Y HABILIDADES APRENDIDOS**

En lo que respecta a este apartado, al leerlo se tendrá la información pertinente sobre la manera en que los alumnos pre – egresados perciben las habilidades y conocimientos aprendidos durante el transcurso de la Carrera. Los cuáles manifiestan lo siguiente: en lo que a conocimientos amplios y actualizados de los enfoques teóricos de la disciplina las cifras indican un **75 %** en que éstos fueron proporcionados por el cuerpo académico **ABUNDANTEMENTE**, mientras que un **25 %** expresaron una proporción de **MEDIANAMENTE**, mientras que un **0%** mencionan sentirse escasamente.

Así mismo en lo que concierna a las habilidades para la búsqueda de la información los porcentajes apuntan un **70%** como **ABUNDANTEMENTE**, un **30%** describen que han sido **MEDIANAMENTE**, mientras que un **0%** mencionan sentirse **ESCASAMENTE** en ésta área. En cuanto a la capacidad para aplicar conocimientos ellos han revelado un **80 %** como **ABUNDANTEMENTE**, un **20 %** lo apuntalan como **MEDIAMENTE**.

Por otra parte la capacidad para identificar y solucionar problemas los alumnos dan a conocer su percepción con un **75%** como **ABUNDANTE**, un **25%** como **MEDIANAMENTE**, mientras que un **0%** menciona sentirse escasamente en esta área. Entre tanto la enseñanza teórica y metodológica la señalan con un **65%** como **ABUNDANTE**, UN **35%** como **MEDIANAMENTE** y por último el **0%** como **ESCASAMENTE**.



**Fig. 6.1** Gráfica demostrativa de los datos anteriores.



Como se mencionó al inicio, la intención de esta etapa fue la de validar el instrumento a emplear para la realización del seguimiento de egresados, motivo por el cual aparte de la experiencia y observaciones obtenidas a lo largo de la aplicación de la encuesta, se realizó la aplicación de un cuestionario que reflejara el nivel de satisfacción respecto a la encuesta.

El resultado de este cuestionario se presenta en la tabla siguiente, de donde se puede observar una buena aceptación de los encuestados ya que los porcentajes más altos se ubican en la opción de "Completamente Satisfechos" y si sumamos las columnas de Regular y Completamente satisfechos se logra más del 90%.

Lo anterior nos indica que nuestro instrumento es claro y aceptable, lo que nos permite continuar con las siguientes etapas del proyecto.

## VII. ENCUESTA DE SATISFACCIÓN

	Completamente Satisfecho	Regularmente Satisfecho	Poco Satisfecho	Nada Satisfecho
¿Qué tan clara te pareció la encuesta que acabas de contestar?	100%	0%	0%	0%
¿Qué tan satisfecho estas con se realice la encuesta vía Internet?	55%	45%	0%	0%
¿Qué tan satisfecho estas con la facilidad para acceder a la página para contestar la encuesta?	100%	0%	0%	0%
¿Crees que esta encuesta cumpla con el objetivo de mantener una relación alumno-Institución?	60%	40%	0%	0%

Tabla 7.1 Tabulador de datos obtenidos.

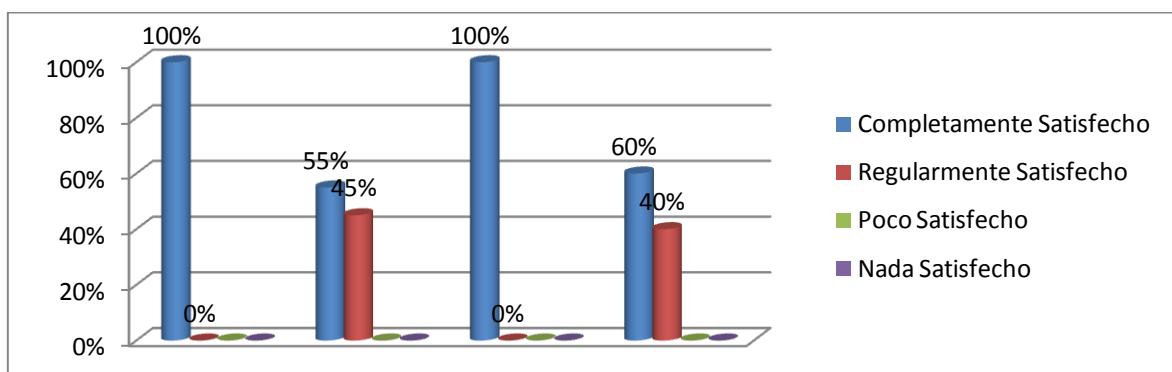


Fig. 7.2 Gráfica demostrativa de la tabla 7.1.